

# Gastro pasáž

Bratislava

Suchánek architektonická kancelária

## Mesto v centre

Gastro prevádzky (v obchodných centrách často vo forme tzv. food courtov) sú dnes prirodzenou súčasťou života v meste. Rovnako ako obchodné jednotky aj stravovací servis reaguje na meniace sa správanie zákazníkov /1/. Súčasným trendom je spojenie stravovania s poskytnutím priestoru pre kultúru, oddych a neformálne stretnutia. Obchodné centrá sa stávajú miestom pre trávenie voľných chvíľ a napĺňanie voľno-časových aktivít (a nemusí to byť primárne nakupovanie).

Nákupné centrum Avion Shopping Park v Bratislave bolo od svojho vzniku (2002) rozširované, resp. modernizované už trikrát (naposledy v roku 2015). /2/ Koncom roku 2016 začala prestavba hypermarketu, ktorý má v novej podobe zásadne menšiu plochu (z pôvodných 13 500 m<sup>2</sup> sa zmenšila na dnešných 5 700 m<sup>2</sup>). Na túto skutočnosť, rovnako ako na nedostatočnú kapacitu starého food courtu, sa centrum rozhodlo reagovať formou novej gastro pasáže.

Pozícia a veľkosť gastro pasáže vzišla z niekoľkých vyhládavacích štúdií (2014 – 2016) a vyzvanej architektonickej súťaže (2016), ktorú vyhral ateliér architekta Suchánka.

Nová gastro pasáž sa nachádza na krížení existujúcich komunikácií a využíva celú pôvodnú hĺbku veľkého hypermarketu. Nová poloha však mala niekoľko nevýhod, na ktoré bolo potrebné reagovať. Prístup k prevádzkam je z bočnej pasáže, v pôvodnej

stavebnej štruktúre chýbalo denné osvetlenie (resp. vizuálny kontakt s exteriérom), no najväčšou výzvou pre architektov musel byť celkový objem a najmä hĺbka celého priestoru (šírka 24 m, hĺbka 72 m a výška 8,5 m).

Z diaľkových pohľadov sa architektom podarilo umne a nenásilne upozorniť na výnimočnú zónu miernym vysunutím hríbovitej hmoty satelitnej kaviarne voči ostatným „shopfrontom“ pasáže.

Dôležitým a správnym rozhodnutím bolo zvýšenie pôvodného prefabrikovaného stropu na úroveň stropu pasáží, čím vznikol priestor pre pokračovanie bazilikálneho osvetlenia z týchto priestorov, vďaka čomu sa do gastro zóny dostáva denné svetlo rovnomerne v celej hĺbke. Presklenie pribudlo aj na koncovej stene, susediacej s Galvaniho ulicou, a smerom na novovytvorenú exteriérovú terasu. Obe sú realizované ako celoplošné zasklenie na najvyššej úrovni zóny s výhľadmi na blízke okolie.

Prevýšenie priestoru umožnilo architektom viac pracovať aj s výškovými úrovňami (čo by pri pôvodnom prievlakovom strope bolo možné len obmedzene). Do stredu rozsiahleho priestoru vložili kaskádovitú zážitkovú tribúnu, ktorá vrcholí na úrovni exteriérovej terasy. Táto sa smerom dozadu zámerne rozširuje, čím pomáha celý priestor opticky skrátiť. Veľká stúpajúca a zalomená hmota je masívnym drevom opláštená ocelová konštrukcia, s pridanými čalunenými prvkami a integrovanou zeleňou. Želám jej čo najdlhšiu výdrž v prijateľnej kondícii (mám totiž miernu obavu z jej fyzického opotrebenia, čo bude do značnej miery závislé od pravidelnej a správnej údržby).







Okolo tejto dominantnej hmoty vedie trasa popri gastro prevádzkach (tých je spolu 18, čím sa pôvodná ponuka zdvojnásobila). Dôležitou a v takomto rozsahu unikátnou časťou projektu bol autorský dizajn všetkých priečelí, ktoré vďaka náznakovej „parcelácii“ vytvárajú žiaduci efekt mestskej ulice s obchodmi a službami. Rôzne výšky, materialita a aj akoby náhodné vysunutia jednotlivých „fasád“ dojem ulice (námestia) ešte umocňujú a zároveň vydarene rozbíjajú dlhé línie pasáže.

Akustika takéhoto halového priestoru je viditeľne a našťastie aj počutelné vyriešená, čomu dopomohlo použitie zvukopohltivých obkladov časti stien a tvarovo atraktívny podhľad hlavnej haly z voľne visiacej technickej textílie. Spolu s množstvom drevených povrchov a konštrukcií (najmä vo forme rôznych priestorových obkladov a podhľadov) tak vznikol potrebný tvarový a materiálový mix pre primerane kvalitnú akustiku /3/. Na tomto mieste by som rád vyzdvihol hru s viacerými typmi podhľadov (systémových alebo atypických), ktoré nielen korigujú akustiku a vysokú mierku bočných priestorov, ale zároveň podčiarkujú zámerne zónovanie a aj originalitu jednotlivých častí pasáže.

Rovnako sa vydarila koncepcia potrebnej kapacity sedenia (až 750 miest), ktorá je rozdelená do viacerých viac alebo menej izolo-

vaných zón. Vďaka použitiu viacerých druhov stoličiek a kresiel, ako aj členenia podláh a najmä stropov, vzniklo množstvo rôznych skupín sedení s vlastnou atmosférou.

Tu treba vyzdvihnúť snahu autorov a kultiváciu návštevníkov pomocou ich priamej konfrontácie s dizajnom a výtvarným umením /4/. Tlieskam.

Gastro pasáž v Avion Shopping Parku je (predpokladám, že zámerne) prvkovo, materiálovo i tvarovo trochu eklektická, ale celkovo vydarená ukážka súčasných trendov v dizajne stravovacích zariadení v nákupných centrách. Architektom sa podarilo vytvoriť mnohvrstvový, dynamický a inšpiratívny priestor nielen na stravovanie. Vnímam ho ako vydarený import mestskej mierky do objemu nákupného centra. Komerčné prevádzky, samozrejme, potrebujú svoju klientelu, ale ja nepochybujem, že si ju táto dizajnová gastro pasáž bez problémov nájde a stane sa miestom, kde sa budú návštevníci radi vracieť.

**Michal C. Hronský**

*Poznámky:*

1 Podľa prieskumov viac ako 50 % návštevníkov obchodných centier považuje jedlo za dôležitú súčasť ich návštevy. Očakáva sa, že v budúcnosti to bude ich hlavný dôvod.

2 Avion Shopping Park je najväčšie nákupné centrum na Slovensku. Prvýkrát sa rozširoval v roku 2008, druhýkrát v roku 2012. Najrozsiahlejšia obnova sa uskutočnila v roku 2015 za plnej prevádzky centra.

3 Akustiku priestoru preverili a iste aj v budúcnosti otestujú komorné hudobné vystúpenia, pre ktoré je na tento účel vyhradené pódium medzi veľkou kaskádou a menšou tribúnou v zóne gastro prevádzok.

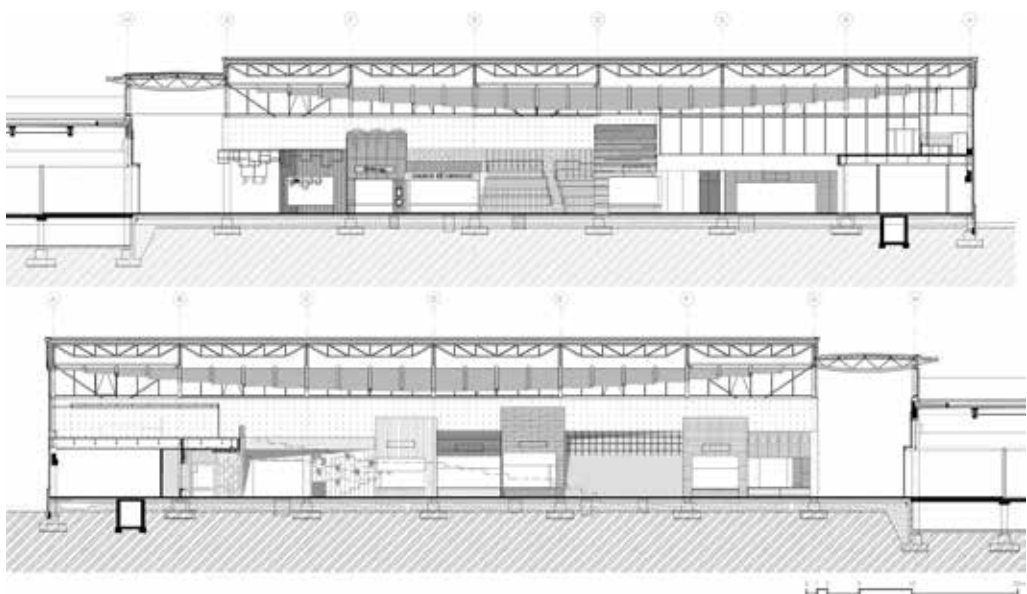
4 Kvalitný dizajn tu má podobu kolekcie sedacích prvkov (Philip Starck, Fabio Novembre, Konstantin Grcic...) a výtvarné umenie zastupujú originálne diela slovenských autorov (Trizma, Bachorík, Pavle, Turkovič...).



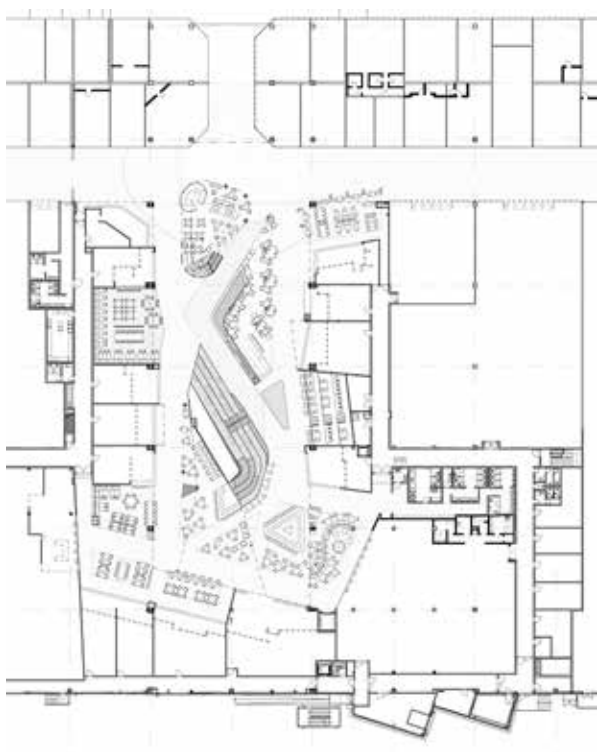




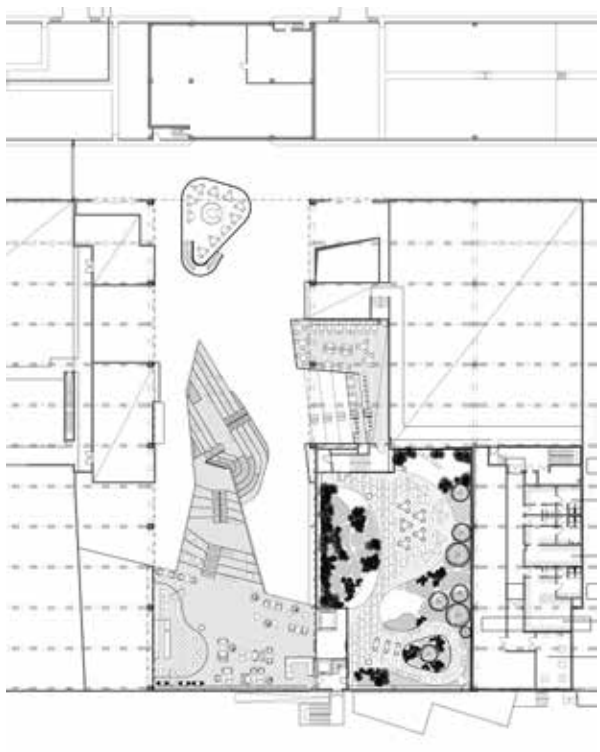
Situácia



Rezopohľady



Pôdorys 1. np



Pôdorys 2. np



### Gastro pasáž, Avion Shopping Park, Bratislava

Autori: Michal Suchánek, Pavel Suchánek, Ivan Nemeth, Irakli Kakhadze

Dizajn interiéru: Michal Suchánek, Pavel Suchánek, spolupráca:

Hild Potôčková, Martin Šešo, Michal Trizma, Branislav Baník

Konceptné štúdio: 2008 – 2016, architektonická súťaž: 2016

Realizácia: 12. 2016 – 12. 2018

Celková užitková plocha: 5 950 m<sup>2</sup>

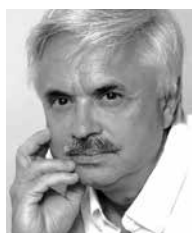
Miest na sedenie: 755, počet nájomných gastro prevádzok: 18

Foto: BoArt® – Bedrich Schreiber



**Michal Suchánek**

\*1984 Bratislava  
°2009 FA VUT Brno



**Pavel Suchánek**

\*1954 Jindřichův Hradec  
°1980 FA SVŠT Bratislava



**Ivan Nemeth**

\*1982 Trebišov  
°2007 FA STU Bratislava



**Irakli Kakhadze**

\*1983 Tbilisi  
°2016 KA FU TU Košice